

# UN CYCLE DE CONFÉRENCES SUR LES TRANSITIONS

## MIEUX APPRÉHENDER LES ENJEUX DE LA CRISE ÉCOLOGIQUE ET DES TRANSITIONS/ADAPTATIONS

Ce cycle de conférences est mis en place par le **Codev Toulouse Métropole**, instance de participation citoyenne composée de 220 personnes bénévoles impliquées dans la vie locale.

Ce cycle vise à engendrer une meilleure appréciation des **différentes composantes de la transition socio-écologique**, ses implications sur les modes de vie et l'action publique, et sa complexité dès lors qu'il s'agit d'interroger le mode

de développement de nos sociétés (inflexion ? rupture ?) et de répondre à l'exigence de justice sociale.

Ce cycle débute en avril **2024** avec un total de cinq conférences prévues sur l'année. Il se poursuivra tout au long de l'année **2025**, sur des thématiques déjà identifiées, telles que l'alimentation, la biodiversité, les transports, ou encore l'enjeu démocratique. Il est ouvert à toutes et tous.



# AVANT-PROPOS

Par Marie-Christine Jaillet, Présidente du Codev Toulouse Métropole

Le diagnostic d'une mise en danger de notre planète Terre par la hausse des températures ne fait plus débat, tant ses conséquences sont désormais appréhendables par chacun « à hauteur d'homme », en raison de l'augmentation, en nombre et en intensité, des **dérèglements climatiques**. Il se traduit par la nécessité impérieuse de **réduire l'empreinte carbone des activités humaines**. S'ajoute à ce premier constat la prise de conscience que les **ressources « naturelles »** du sol et du sous-sol de cette même planète Terre ne sont pas illimitées, s'épuisent, sans renouvellement possible pour nombre d'entre elles et que leur exploitation, sans retenue pour répondre aux exigences du développement, a fragilisé, détruit aussi, écosystèmes et biodiversité. Cette **crise écologique**, par nature **systemique**, aux dimensions économiques, sociales et politiques, oblige à repenser la trajectoire de nos sociétés et de leur développement. D'ores et déjà, certaines régions du globe sont inhabitables et l'habitabilité d'autres fortement interrogée. Si la réalité de cette crise, et l'**urgence** à y apporter des réponses ne font pas de doute, le chemin des « mots aux actes » peut sembler long et n'être pas à la hauteur des enjeux. Néanmoins, l'heure est à la **mobilisation**, des États, de leurs gouvernements, des pouvoirs locaux, des acteurs économiques et de la société dans ses différentes composantes, institutionnelles, associatives, citoyennes, pour engager les « **transitions** » nécessaires.

En France, elle s'est traduite par la mise à l'agenda des politiques publiques de nouvelles orientations et priorités : accélération de la **réduction des émissions des gaz à effet de serre** d'ici 2030 ; engagement dans une **planification écologique** ;

« plan eau », « plan de sobriété énergétique », « plan d'action pour la biodiversité et la restauration des écosystèmes ». Autant d'injonctions qui atterrissent localement dans la mise en œuvre de nouveaux outils, dispositifs et normes (ZAN, ZFE, etc.).

La crise écologique, dans ses différents registres : climatique, environnemental, énergétique, comme les réponses qui lui sont apportées, ne peuvent pas être saisies indépendamment de leurs effets spatiaux, politiques, économiques et sociaux.

Si le vocable de « transition » est aujourd'hui largement adopté pour signifier la nécessité du changement, par contre le chemin pour parvenir à un horizon « soutenable » fait débat : « simple » inflexion du mode de développement ? Bifurcation ? Ou rupture plus radicale ?



Codev Toulouse Métropole

Les villes sont confrontées plus que d'autres **territoires** aux effets du réchauffement climatique, du fait de leur densité et de l'artificialisation d'une large part de leur assise. Les îlots de chaleur, les pics de pollution de l'air questionnent leur habitabilité. Leur dépendance à des ressources qui leur sont extérieures, qu'il s'agisse de l'eau, de l'énergie, des matériaux de construction, mais aussi de l'alimentation les rend vulnérables. Leur développement par extension urbaine au détriment des terres agricoles n'est plus compatible avec l'exigence de sobriété et de préservation des sols.

C'est bien les modes de **concevoir** et **faire la ville** qu'il convient désormais d'**adapter** au réchauffement climatique, sans renoncer pour autant à agir pour en réduire l'empreinte carbone.



Mais cette refondation de la ville doit, dans le même temps, répondre aux exigences de sobriété, dans la consommation foncière comme dans celle d'autres ressources dont certaines sont des biens communs partagés avec d'autres territoires. Enfin, elle ne peut ignorer la **préservation des écosystèmes** et doit repenser ses rapports à son environnement, ses contraintes.

Ainsi, le renouvellement des problématiques d'aménagement et de développement par les impératifs de la « transition » écologique vient-il bousculer les référentiels de l'action urbaine, l'expertise et les compétences des professionnels. La « transition » écologique oblige également à reconsidérer le rapport entretenu par les politiques publiques avec les citoyens, habitants et usagers de la ville, car elle ne peut se faire sans leur participation active dans la mesure où leurs modes de vie et de consommation sont appelés à évoluer. **Comment embarquer l'ensemble des citoyens dans un « chemin de transition » consenti, à l'heure où le renforcement des inégalités sociales rend, dans les transformations à venir, l'impératif de justice sociale particulièrement sensible ? Comment faire que ces changements n'aggravent pas les inégalités sociales ? Pour que l'effort demandé soit proportionné à l'empreinte carbone de chacun ?**

C'est bien à l'ensemble de ces questions que ce **cycle de conférences** s'efforcera de répondre : revenir, si besoin est, sur le diagnostic de la crise écologique, ses différentes facettes - réchauffement climatique, épuisement des ressources, baisse de la biodiversité - mais également leurs effets et leurs interactions. Il s'efforcera également d'éclairer la **complexité** des défis auxquels nos sociétés sont confrontées. Il vise ainsi à une meilleure appréhension/compréhension/appropriation de ce qui est en jeu dans la « transition » écologique, préalable à la définition d'un chemin d'adaptation.



# DEUX CONFÉRENCES AVANT L'ÉTÉ

Deux conférences sont déjà programmées avant l'été.

## Enjeux climatiques et diagnostic

22 avril à 18h, salle San Subra

**Aurélien Ribes** est chercheur au Centre National de Recherches Météorologiques de Météo-France, au sein du Groupe de Météorologie Grande Echelle et Climat. Ses travaux portent principalement sur la mise en évidence du changement climatique dans les observations récentes, via les études de «détection et d'attribution» des changements climatiques.

Le **changement climatique** est un phénomène majeur qui affecte notre planète et qui a des **conséquences** importantes sur nos vies ici, à Toulouse. Cette conférence vise à expliquer ce qu'est le changement climatique, ses causes et ses effets sur le **climat local**. La conférence abordera également les **impacts** du réchauffement climatique sur les activités des habitants du territoire, ainsi que la manière dont leur quotidien en sera affecté.



## Ilots de chaleur urbains (ICU)

26 juin à 18h, amphi Maury (UT1)

**Julia Hidalgo**, chercheuse au CNRS, est spécialiste en climatologie et météorologie urbaines. Ses travaux portent en particulier sur l'adaptation des villes au changement climatique. Au sein de son laboratoire, le LISST (Laboratoire Interdisciplinaire, Solidarités, Sociétés, Territoires (Université de Toulouse, CNRS, EHESS, ENSFEAT), elle travaille sur l'articulation entre savoirs climatiques et savoirs urbanistiques en ayant recours à des observations de terrain, à l'analyse des outils de planification et d'aménagement urbains et à la modélisation.

La conférence abordera les **conséquences** et impacts du réchauffement climatique sur les populations et le territoire, en mettant l'accent sur les **ilots de chaleur urbains**. Ce phénomène accentue les **températures** des zones les plus densément peuplées, au point d'y rendre la vie inconfortable, voire difficilement soutenable. La conférence permettra également d'aborder les solutions et pistes d'**adaptation** possibles pour atténuer ces effets, notamment par la **végétalisation** des espaces urbains, en faisant le lien avec le **plan de rafraîchissement** de la Métropole. Quelle est l'efficacité de ces mesures ? Faut-il aller plus loin ? Des mesures plus ambitieuses sont-elles nécessaires ? Quelles sont-elles et comment les mettre en œuvre ?

# TROIS CONFÉRENCES ENTRE SEPTEMBRE ET DÉCEMBRE

Les thématiques suivantes ont été validées pour la poursuite du cycle durant l'année 2024. Des intervenantes et intervenants ont été identifiés mais n'ont pas tous encore été contactés. Les dates restent encore à confirmer.

## Enjeux de la transition

### Septembre

**Sabine Barles**, Professeure des Universités (Université Paris Panthéon-Sorbonne) est une urbaniste, prospectiviste et ingénieure en génie civil. Elle s'est spécialisée dans l'étude du « métabolisme urbain » (étude des flux d'énergie et de matière dans les environnements urbains), de l'écologie territoriale et des « trajectoires socio-écologiques » des sociétés urbaines sur le long terme.

La conférence abordera la question de l'**adaptation** des modes de vie dans un monde aux **ressources finies**. Elle soulignera l'importance de repenser les pratiques et modes de consommation pour garantir aux générations futures un avenir durable. Cette conférence interrogera la notion même de **transition**, soulignera l'importance de l'adaptation des sociétés, au seulement au changement climatique mais également aux « **limites planétaires** ». Elle invitera à une prise de conscience de l'urgence à agir tout en évitant une **mal adaptation** qui pourrait avoir des conséquences désastreuses pour la planète.

### La justice sociale

Le **changement climatique** n'affecte pas de manière égale toutes les populations et territoires, mais renforce les inégalités sociales. Les personnes les plus fragiles subissent un impact disproportionné et voient leurs droits fondamentaux bafoués. La prise en compte de ces inégalités dans les politiques est essentielle pour construire un avenir durable pour toutes et tous.



### La ressource en eau

Alimentation, consommation énergétique, loisirs, environnement... dans tous ces domaines, l'**eau** est une **ressource indispensable**. Le changement climatique impacte fortement l'ensemble du **cycle de l'eau**, avec notamment des risques accrus pour l'eau potable et la biodiversité. Le **bassin Adour-Garonne** est particulièrement exposé à ces changements, avec des faibles débits d'eau et peu de capacité de réalimentation de la ressource. Sans modification de nos pratiques, le déséquilibre entre les consommations nécessaires à la satisfaction de l'ensemble des besoins et les ressources disponibles continuera de s'accroître. Quelle gouvernance pour garantir une gestion durable de l'eau ? Comment arbitrer entre usages concurrents ? Quelles solutions pour réduire nos besoins en eau ?

# CONFÉRENCES POUR 2025

Les thématiques ci-dessous ont été identifiées. L'ordre de présentation ne préjuge pas de l'ordre des conférences. Les thématiques pourront évoluer au cours du cycle, en fonction des retours formulés par les participantes et participants.

## L'alimentation

Les grandes villes françaises n'ont que quelques jours de stock de nourriture, ce qui pourrait entraîner des **pénuries** en cas de **crise**. Comment repenser notre **système alimentaire** pour assurer une plus grande **autonomie** alimentaire et la résilience agricole de notre territoire ? Les **circuits courts** permettent-ils de répondre à ces enjeux ?



## L'agriculture

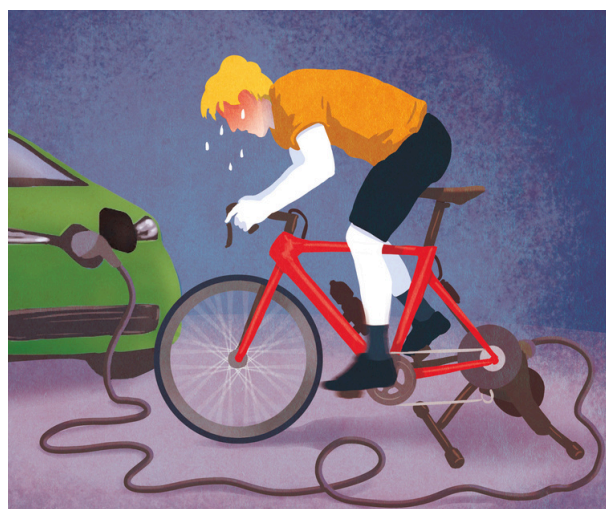
L'agriculture, secteur critiqué pour ses **impacts négatifs** sur l'environnement, regorge également de solutions pour réduire les impacts environnementaux de ses activités et **s'adapter au changement climatique**. Quelles **innovations** pour une agriculture durable ? L'**agroécologie** qui connaît une médiatisation très forte ces dernières années, représente-t-elle un chemin vers la durabilité agricole ? Quel est le **rôle des collectivités** dans cette transition ?

## Biodiversité

Le réchauffement climatique menace fortement la **biodiversité** et les services innombrables qu'elle rend. Cette conférence reviendra sur la définition de la biodiversité, des **services écosystémiques**, du constat et des facteurs de son **effondrement**. Elle abordera également les actions mises en œuvre pour inverser cette tendance et protéger la richesse de notre environnement.

## Les transports

En France, les **transports** représentent le principal émetteur de **gaz à effet de serre**. Il est impératif d'envisager une transition du secteur des transports incluant à la fois le **transport de marchandises** et la **mobilité des individus**. Quels sont les déplacements les plus émetteurs ? Quelle transition énergétique pour le secteur ? Sa décarbonation est-elle suffisante ? Quelles **nouvelles mobilités** encourager et développer pour assurer nos déplacements tout en limitant leur impact sur notre environnement ?





# CONFÉRENCES POUR 2025

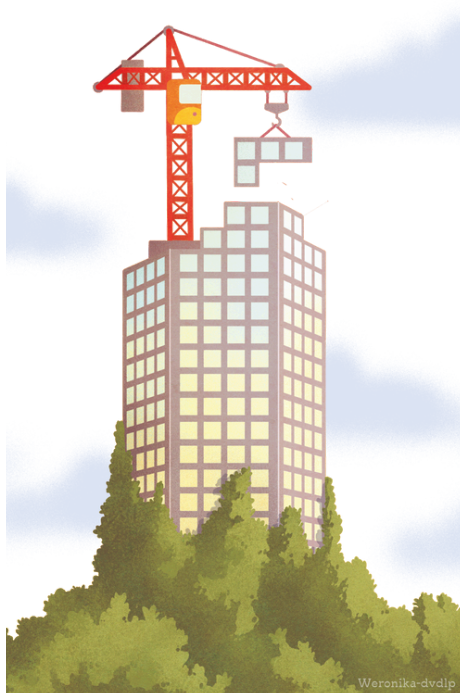
Les thématiques ci-dessous ont été identifiées. L'ordre de présentation ne préjuge pas de l'ordre des conférences. Les thématiques pourront évoluer au cours du cycle, en fonction des retours formulés par les participantes et participants.

## ZAN / Planification urbaine

La planification urbaine est un enjeu crucial dans la gestion des territoires pour en organiser et maîtriser le développement. Avec la loi Climat et Résilience, le Zéro Artificialisation Nette (ZAN) qui s'impose à toutes les collectivités, suscite, dans son application, bien des interrogations. Comment repenser la **fabrique urbaine** à l'heure de l'exigence de **sobriété foncière** ?

## Sols

Malgré son importance pour la biodiversité et la santé de l'écosystème, le sol reste très peu protégé par le **droit**. Quel est le **cadre juridique** existant à ce jour ? Quelles initiatives envisager pour encourager la **préservation des sols** ?



## L'enjeu démocratique

L'éthique du "care" (soin) doit être posée comme **enjeu démocratique**. Elle invite à penser autrement le lien social en donnant une place plus grande à la vulnérabilité et à la justice sociale. Elle invite ainsi à reconsidérer l'importance du « **prendre soin** » dans notre **modèle démocratique**, pour plus de **justice sociale**.

## Economie

La transition écologique impactera également le secteur de l'**économie** et des emplois. Comment trouver un équilibre entre impératifs environnementaux, économiques et sociaux pour assurer une transition réussie ? Les villes et les territoires sont des lieux privilégiés pour expérimenter de **nouveaux modèles économiques** et favoriser une **transition écologique solidaire**.

## Professionnalisation/ Changement des référentiels professionnels

La **transition écologique** implique une profonde **transformation des métiers** comme des référentiels de l'action. Quelles **nouvelles compétences** sont requises par la transition écologique ? Avec quels impacts sur les **parcours professionnels** et les modes d'organisation ?

Le **Codev** est une assemblée consultative composée exclusivement de bénévoles ; il s'attache, dans sa représentation, à prendre en compte la diversité des forces vives de la Métropole.

C'est une assemblée indépendante et libre de son expression, à l'écoute des citoyens, qui mobilise l'expertise de ses membres pour contribuer à éclairer l'action publique par la production de rapports et d'avis.

L'activité du Codev s'organise autour de **Groupes de Travail** sur des sujets divers. Il endosse aussi l'**Animation du débat public** avec l'organisation d'événements ouverts au grand public. Le Codev propose enfin des **Expérimentations participatives** qui permettent de déployer des démarches innovantes.

Les publications du Codev sont disponibles sur demande et en téléchargement sur son site internet. Retrouvez toutes ses actualités sur les réseaux sociaux.




## ENVIE DE PARTICIPER ?

### Contactez-nous !

#### Conseil de Développement Toulouse Métropole

Arche Marengo - 2<sup>e</sup> étage  
1, allée Jacques Chaban-Delmas  
31500 Toulouse  
05 36 25 26 53



[www.codev-toulouse.org](http://www.codev-toulouse.org) 

---

Codev Toulouse Métropole



TÉLÉCHARGEZ LE  
PROGRAMME COMPLET  
DU CYCLE DE  
CONFÉRENCES

